

<b>Styrelsen</b>	<b>2021-12-17</b>
<b>Handling nr</b>	<b>7.2</b>
<b>Handläggare</b>	<b>Anna Johansson</b>
<b>Daterad</b>	<b>2021-12-09</b>
<b>Reviderad</b>	

**Till  
Styrelsen för Västtrafik AB**

### **Snabbrapport per november 2021**

Snabbrapport per november 2021 bifogas. Rapporten innehåller information om resande, försäljning, intäkter och kundnöjdhet. I rapporten redovisas resandets förändring under de senaste tre månaderna, från årets början och som rullande årsvärden, samt jämförelse med motsvarande period föregående år.

#### **FÖRSLAG TILL BESLUT**

Med anledning av ovanstående föreslås styrelsen besluta  
att notera snabbrapport per november 2021 till protokollet.

Skövde dag som ovan

Lars Backström

# Snabbrapport

## Snabbrapport – november 2021

1.	RESOR .....	3
1.1	Totalt .....	3
1.2	Fördelat per trafikslag .....	4
1.3	Fördelat per delregion .....	5
1.4	Fördelat per kategori .....	5
1.5	Resor per pendlingsnav .....	6
2.	MARKNADSANDELAR .....	6
3.	KUNDNÖJDHET .....	8
4.	BILJETTINTÄKTER .....	9
5.	FÖRSÄLJNING .....	10

Denna rapport innehåller information om delresor, intäkter och försäljning samt hur kundnöjdheten med varumärket och resan utvecklas över tid. Informationen redovisas i form av tabeller och diagram.

I rapporten redovisas resandets förändring under de senaste tre månaderna, från årets början och som rullande årsvärden, samt jämförelse med motsvarande period ett år tidigare.

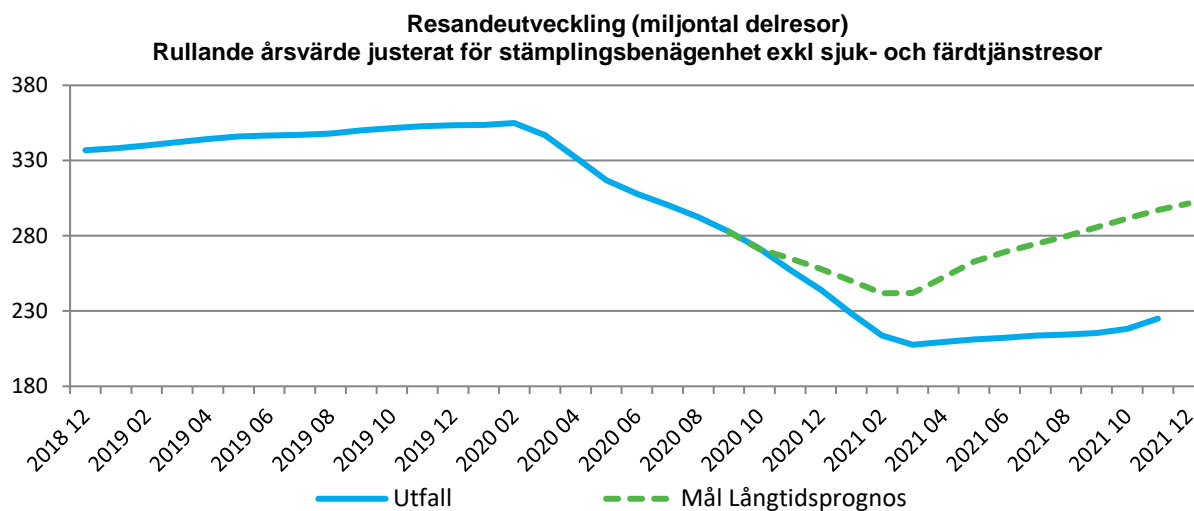
Delresor och intäkter redovisas i miljontal. Resandet åskådliggörs med hjälp av diagram som visar rullande årsvärden.

Nästa rapport presenteras den 15 januari 2022.

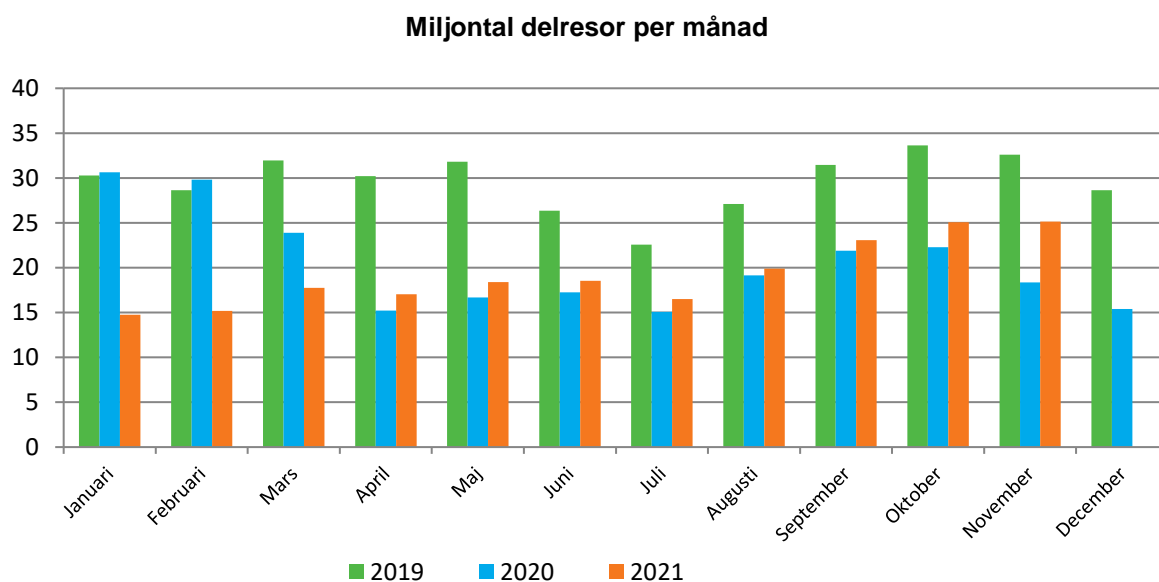
# 1. Resor

## 1.1 Totalt

Diagrammet nedan visar totalt antal delresor som rullande årsvärden. Målkurvan i bilden pekar på 370 miljoner delresor år 2021, vilket motsvarar det mål som finns i Långtidsprognosen och som bygger på trafikförsörjningsprogrammet uppräknat m h t förändrade mätmetoder (KRS).



Nedanstående diagram visar delresor per månad jämfört med tidigare år.



## 1.2 Fördelat per trafikslag

Tabellen nedan redovisar delresor fördelat per trafikslag jämfört med samma period **2020**.

Trafikslag milj delresor	3-mån sep-nov		Från årets början		Rullande årsvärde		1 mån nov	
Buss	38	14%	109	-10%	117	-14%	13	30%
Båt	1	7%	5	-12%	5	-14%	0	28%
Tåg	5	27%	12	-8%	13	-13%	2	64%
Spårvagn	29	21%	83	-6%	89	-11%	10	44%
Anropsstyrd trafik	0	15%	1	13%	2	9%	0	19%
<b>Summa</b>	<b>73</b>	<b>17%</b>	<b>211</b>	<b>-8%</b>	<b>227</b>	<b>-12%</b>	<b>25</b>	<b>37%</b>

Tabellen nedan redovisar delresor fördelat per trafikslag jämfört med samma period **2019**

Trafikslag milj delresor	3-mån sep-nov		Från årets början		Rullande årsvärde		1 mån nov	
Buss	38	-25%	109	-35%	117	-36%	13	-24%
Båt	1	-22%	5	-34%	5	-34%	0	-23%
Tåg	5	-22%	12	-38%	13	-39%	2	-19%
Spårvagn	29	-26%	83	-35%	89	-36%	10	-23%
Anropsstyrd trafik	0	-8%	1	-15%	2	-16%	0	-7%
<b>Summa</b>	<b>73</b>	<b>-25%</b>	<b>211</b>	<b>-35%</b>	<b>227</b>	<b>-36%</b>	<b>25</b>	<b>-23%</b>

*Kommentar:*

I vissa områden (t ex Göteborg) kompletterar de olika trafikslagen varandra. I den anropsstyrda trafiken ingår förutom färdtjänst- och sjukresor även anropsstyrd allmän trafik.

## 1.3 Fördelat per delregion

Tabellen nedan redovisar delresor för de fyra delregionerna. Regiontåg och anropsstyrd trafik redovisas separat.

Delregion	3-mån		Från årets		Rullande		1 mån	
milj delresor	sep-nov		början		årsvärde		nov	
Fyrbodal*	3	6%	9	-13%	9	-16%	1	17%
Göteborgsregionen*	62	18%	180	-8%	193	-12%	21	38%
Sjuhärad*	4	10%	10	-14%	11	-17%	1	22%
Skaraborg*	2	25%	5	-4%	5	-7%	1	39%
Regiontåg	2	32%	7	-3%	7	-9%	1	65%
Sjuk- och färdtjänstresor	0	15%	1	13%	1	9%	0	18%
<b>Summa</b>	<b>73</b>	<b>17%</b>	<b>211</b>	<b>-8%</b>	<b>227</b>	<b>-12%</b>	<b>25</b>	<b>37%</b>

\* Exkl. resor med Regiontåg och sjuk-/färdtjänstresor.

## 1.4 Fördelat per kategori

Tabellen nedan redovisar delresor för de 5 kategorierna.

Kategori	3-mån		Från årets		Rullande		1 mån	
milj delresor	sep-nov		början		årsvärde		nov	
Stadstrafik	55	14%	161	-9%	173	-13%	19	33%
Tätortstrafik	1	56%	2	6%	2	-1%	0	73%
Stråk	12	26%	34	-8%	36	-13%	4	54%
Landsbygd	4	37%	12	-3%	13	-7%	1	50%
Specialtrafik	1	14%	2	2%	2	-1%	0	12%
<b>Summa</b>	<b>73</b>	<b>17%</b>	<b>211</b>	<b>-8%</b>	<b>227</b>	<b>-12%</b>	<b>25</b>	<b>37%</b>

### Definition för kategorierna

Stadstrafik	Pendlingsnavens stadstrafik; GMP, Borås, Trollhättan-Vänersborg, Uddevalla och Skövde. Dessa redovisas detaljerat i nedre tabellen. Frekventa linjer som trafikerar större delen av dygnet och som binder samman olika delar i våra städer. Stommen i trafiken.
Tätortstrafik	Linjer som binder samman olika delar i våra tätorter. Tätorter som idag har tätortslinjer: Alingsås, Falköping, Kinna, Kungälv, Lerum, Lidköping, Mariestad, Skara, Stenungsund, Kungsbacka, Ulricehamn
Stråk	Tunga pendlingsrelationer och politiskt utpekade stråk för att knyta samman Västra Götaland inom och med angränsande regioner. Endast linjer som gör ett "stråkuppdrag" är med, dvs binder samman större orter. Om flera linjer går parallellt gör vanligtvis den snabbaste linjen ett stråkuppdrag, medan den långsammare inte gör det. Exempel: Stenungsund - Kungälv där Stenungsundsexpressen gör ett stråkuppdrag medan linje 319 gör ett mer lokalt uppdrag och därför inte räknas som en stråklinje. Tågtrafiken är ryggraden. I stråken ska restiderna vara konkurrenskraftiga gentemot bil.
Landsbygd, sekundära stråk och matarlinjer	Övrig trafik/Landsbygd/närtrafik
Specialtrafik	Exempel på linjer är Flexlinjer, skoltrafik, Ronden, sjukresor, färdtjänst

## 1.5 Resor per pendlingsnav

Tabellen nedan redovisar delresor inom kategorin Pendlingsnav jämfört med samma period **2020**.

Delresor per Pendlingsnav	3-mån		Från årets		Rullande		1 mån	
Pendlingsnav	sep-nov		början		årsvärde		nov	
Borås	2	-4%	7	-15%	8	-16%	1	6%
GMP	50	16%	146	-8%	157	-13%	17	36%
Skövde	1	10%	2	-9%	2	-12%	0	23%
Trollhättan/Vänersborg	1	-3%	4	-15%	5	-17%	0	7%
Uddevalla	1	-2%	2	-14%	2	-16%	0	8%
<b>Summa</b>	55	14%	161	-9%	173	-13%	19	33%

Tabellen nedan redovisar delresor fördelat per pendlingsnav jämfört med samma period **2019**.

Delresor per Pendlingsnav	3-mån		Från årets		Rullande		1 mån	
Pendlingsnav	sep-nov		början		årsvärde		nov	
Borås	2	-23%	7	-31%	8	-31%	1	-22%
GMP	50	-27%	146	-36%	157	-36%	17	-24%
Skövde	1	-17%	2	-28%	2	-29%	0	-16%
Trollhättan/Vänersborg	1	-26%	4	-32%	5	-32%	0	-27%
Uddevalla	1	-25%	2	-31%	2	-32%	0	-25%
<b>Summa</b>	55	-26%	161	-35%	173	-36%	19	-24%

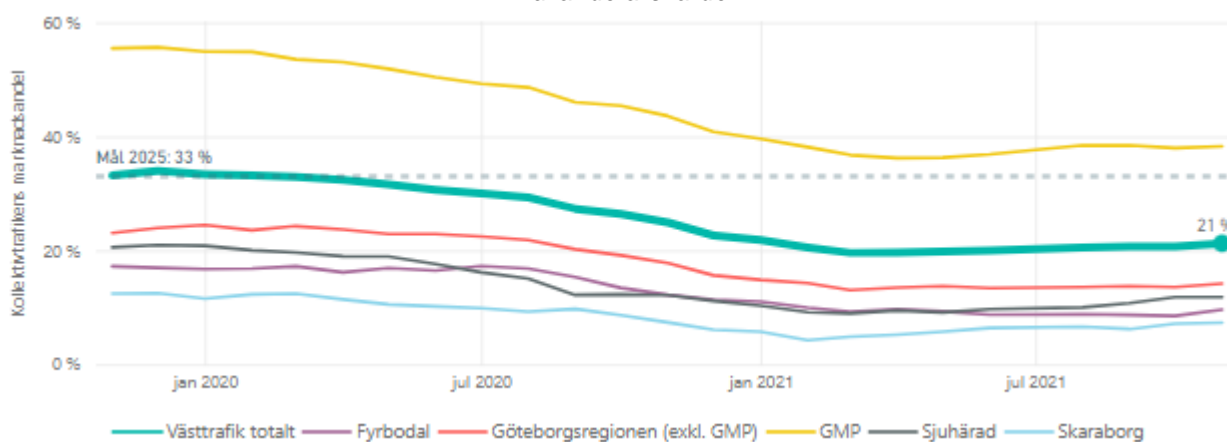
## 2. Marknadsandelar

Nedanstående diagram visar utvecklingen för Västtrafiks marknadsandel som ett rullande 12 månaders medelvärde för 2019 och framåt. Kollektivtrafikens marknadsandel har legat ganska stabilt på 32-33 procent under 2018 och 2019, medan Coronasituationen medfört att marknadsandelen sjunkit sedan våren 2020.

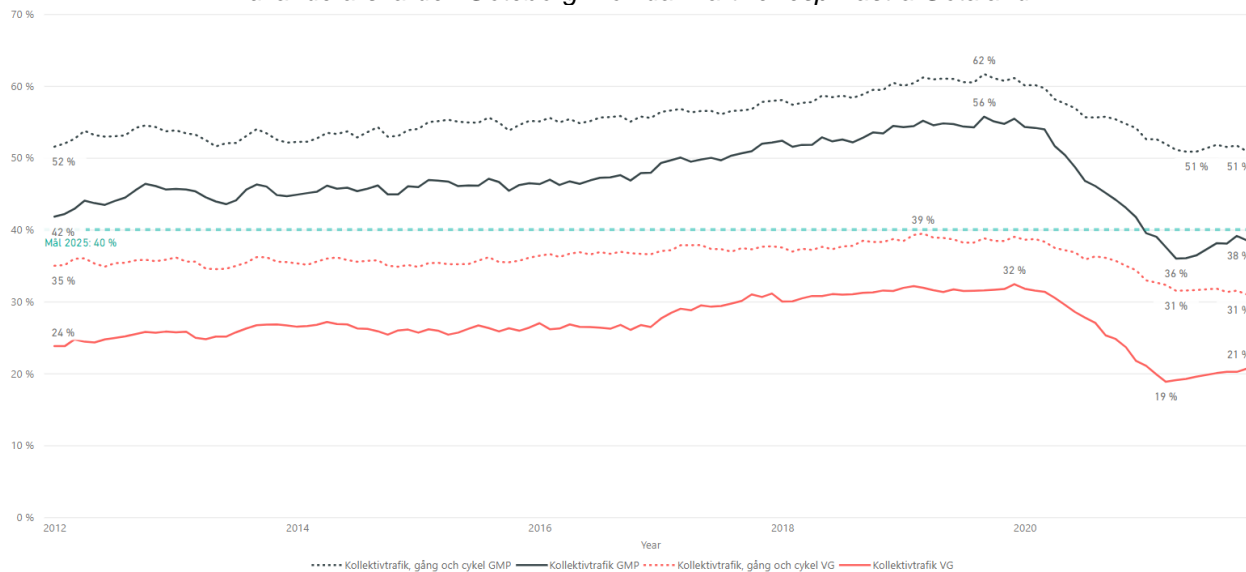
Grunden för mätningar av Västtrafiks marknadsandel är enkätsvar från Kollektivtrafikbarometern. Respondenterna i undersökningen får svara på frågor om sina resor den föregående dagen, bland annat vilket eller vilka färdmedel de använt. Varje person kan rapportera upp till fem resor. Marknadsandelen i det övre diagrammet beräknas som summan av alla kollektivtrafikresor (buss, tåg, spårvagn, båt, taxi) delat med summan av alla motoriserade resor (bil och motorcykel + buss, tåg, spårvagn, båt, taxi).

I det nedre diagrammet ingår även gång- och cykelresor i värdet för hållbart resande.

**Marknadsandel för kollektivtrafiken i delregionerna och i VGR totalt**  
Rullande årsvärden



**Marknadsandel kollektivtrafik/hållbart resande**  
Rullande årsvärde i Göteborg-Mölndal-Partille resp Västra Götaland.

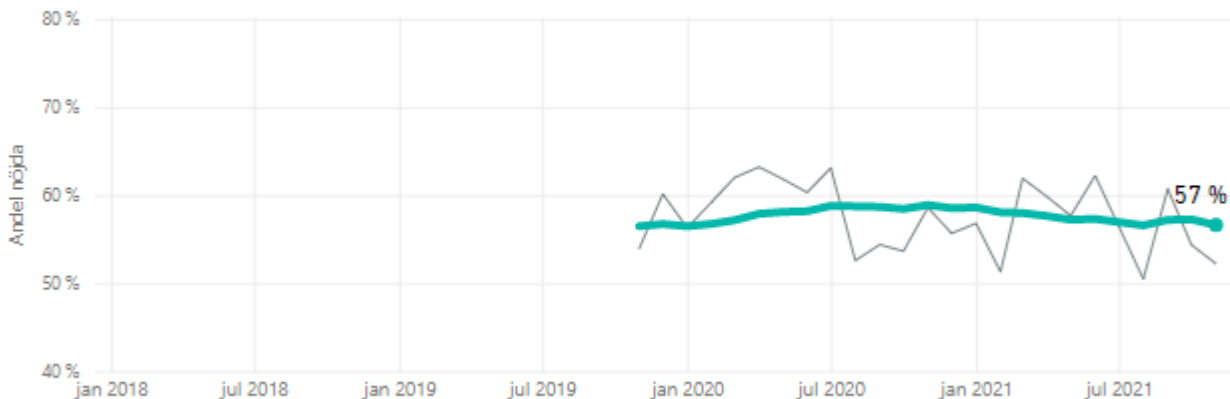




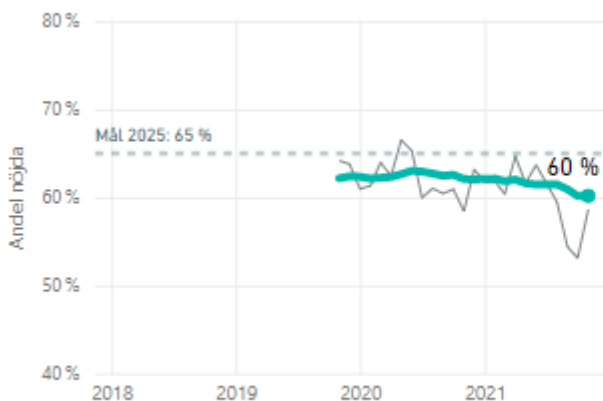
### 3. Kundnöjdhet

I Västra Götalandsregionens trafikförsörjningsprogram finns fyra mål angivna för hur regionens invånare ska uppleva hur det är att resa med Västtrafik. Dessa fyra måltal visas i diagrammen nedan. Tre av dem mäts i Kollektivtrafikbarometern, som är en nationell attityd- och resvaneundersökning. Målet för hur enkelt det ska uppfattas att resa med Västtrafik passerades under 2018. Andelen som anger att det känns tryggt att resa med Västtrafik respektive är nöjda med Västtrafik som helhet ligger däremot under de satta målen.

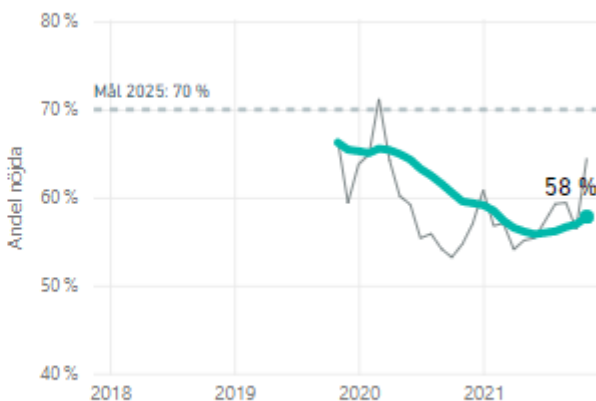
#### Nöjd med Västtrafik (kund)



#### Enkelt resa med Västtrafik (allmänheten)



#### Tryggt resa med Västtrafik (allmänheten)

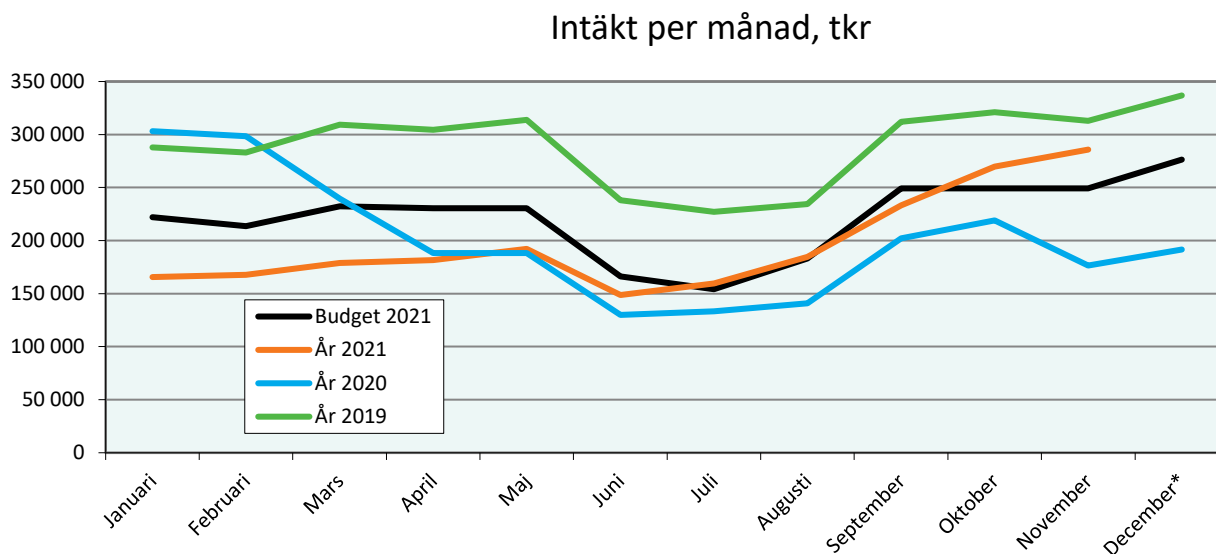


— Andel nöjda — Andel nöjda rullande årsvärde

Som kund i Kollektivtrafikbarometern räknas den som anger att den reser med Västtrafik minst en gång i månaden.

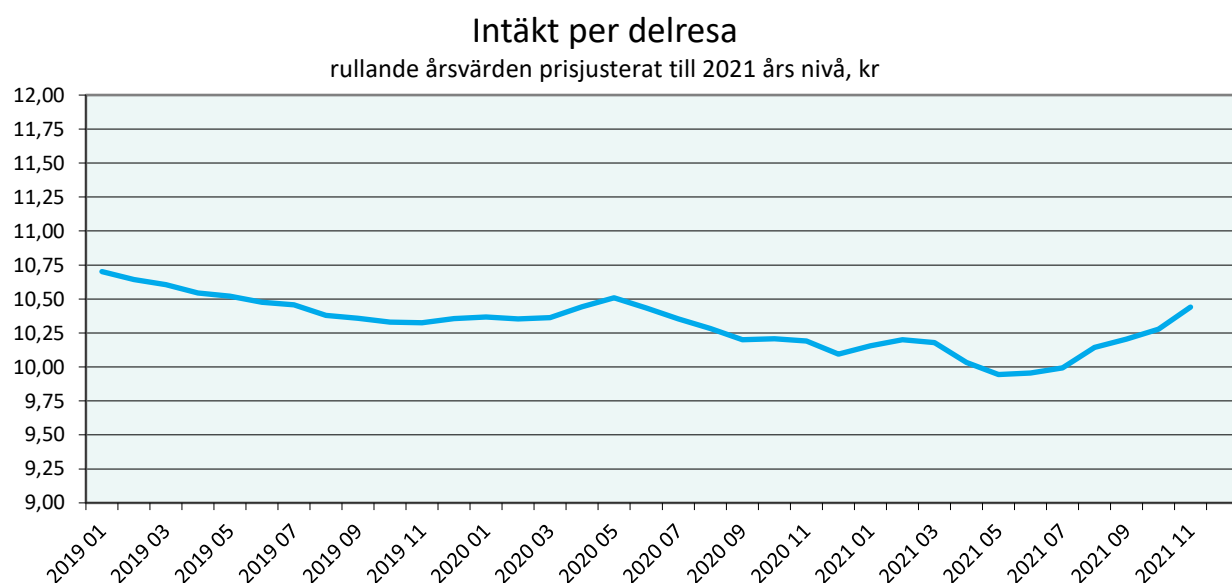
## 4. Biljettintäkter

Nedanstående diagram visar biljettintäkternas utveckling under innevarande år per månad jämfört med tidigare år och budget.



\* Justering av skuld till resenär gjord 2019 & 2020

Nedan syns intäkt per delresa som rullande årsvärden i 2021 års prisnivå.



**Kommentar:**

Överflyttning från värdekort till periodbiljett samt från periodbiljett med 30-dagarsgiltighet till årsladdningar bidrar till en negativ utveckling av intäkten per resa om man exkluderar prisökningen mellan åren. Även ökat användande av periodbiljett påverkar intäkten per resa negativt.

## 5. Försäljning, publika biljetter

Nedanstående tabeller visar Västtrafiks publika biljetter exklusive Öresundståg. Den övre tabellen jämför utfallet 2021 med 2020, den nedre jämför 2021 med 2019.

Biljettyp, jmf 2020 tkr, exkl moms	Utfall november		Förändring		Utfall ackumulerat		Förändring	
	2021	2020	Tkr	%	2021	2020	Tkr	%
Enkelbiljett	97 038	33 018	64 020	194%	703 841	550 691	153 150	28%
Kontoladdning	13 828	6 253	7 575	121%	98 437	115 461	-17 024	-15%
Periodbiljett	108 733	57 580	51 153	89%	703 657	787 942	-84 285	-11%
Dygnsbiljett	4 018	686	3 332	486%	26 665	25 149	1 516	6%
<b>Totalsumma</b>	<b>223 617</b>	<b>97 537</b>	<b>126 080</b>	<b>129%</b>	<b>1 532 600</b>	<b>1 479 243</b>	<b>53 357</b>	<b>4%</b>

Biljettyp, jmf 2019 tkr, exkl moms	Utfall november		Förändring		Utfall ackumulerat		Förändring	
	2021	2019	Tkr	%	2021	2019	Tkr	%
Enkelbiljett	97 038	76 727	20 311	26%	703 841	782 632	-78 791	-10%
Kontoladdning	13 828	23 032	-9 204	-40%	98 437	266 968	-168 531	-63%
Periodbiljett	108 733	118 697	-9 964	-8%	703 657	1 211 473	-507 816	-42%
Dygnsbiljett	4 018	5 523	-1 505	-27%	26 665	63 370	-36 705	-58%
<b>Totalsumma</b>	<b>223 617</b>	<b>223 979</b>	<b>-362</b>	<b>0%</b>	<b>1 532 600</b>	<b>2 324 443</b>	<b>-791 843</b>	<b>-34%</b>

Nedanstående diagram visar den publika försäljningen uppdelad på Västtrafiks större försäljningskanaler.

Försäljningsandelar per kanal och månad

