

Styrelsen	2020-10-23
Handling nr	7.3
Handläggare	Sara Frank
Daterad	2020-10-14
Reviderad	

**Till
Styrelsen för Västtrafik AB**

Ekonomisk rapport per september, 2020

FÖRSLAG TILL BESLUT

Med anledning av nedanstående föreslås styrelsen besluta
att notera ekonomisk rapport per september, 2020, till protokollet.

Skövde dag som ovan

Lars Backström

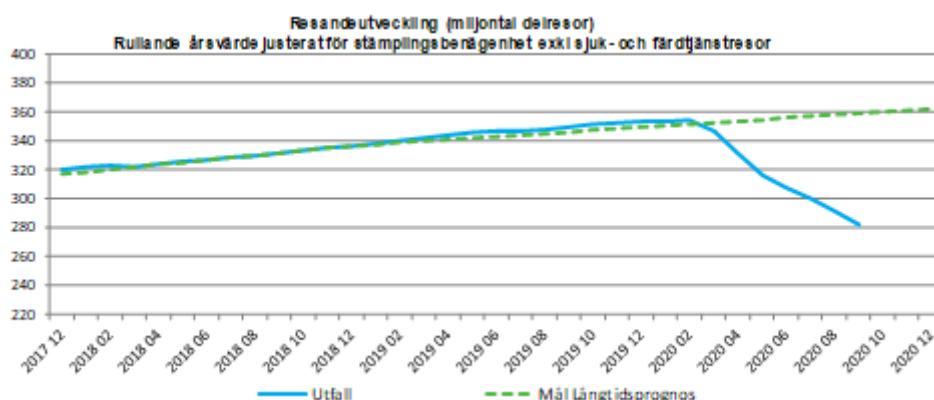
Sara Frank

Månadskommentar 2020-09

Västtrafik AB



1 Verksamhet



Resandet utvecklades enligt plan för årets två första månader, men från och med mitten av mars månad är utvecklingen kraftigt negativ till följd av corona-pandemin. Från midsommar och framåt visar dock resandet på en återhämtning, och resandeutvecklingen verkar nu ha stabiliserat sig på en ny normalnivå kring -30% jämfört med föregående år. Trenden gäller för samtliga trafikslag, även om buss och båt i högre grad återhämtat sig. Ackumulerat visar resandeutvecklingen nu -27% jämfört med jan-sept 2019.

Minskningen till följd av covid 19 syns på samtliga trafikslag och över hela regionen. Särskilt tydligt syns nedgången i tågtrafiken. Västtrafiks fokus och uppdrag under pandemin är att fortsätta bedriva kollektivtrafik i så normal utsträckning som möjligt samt att se till att trafiken kan köras i den omfattning som behövs för att minska risken för trängsel.

Anropstyrd trafik (främst färdtjänst och sjukresor) har ett minskat resande med -25% och där har resande återhämtat sig mer under hösten än för övriga trafikslag. Avseende september månad har resandet minskat med 18% jämfört med september 2019.

Tabellen nedan redovisar delresor fördelat per trafikslag.

Trafikslag mllj delresor	3-mån Jul-sep	Från årets början	Rullande årsvärde	1 mån sep				
Buss	29	-29%	100	-26%	149	-19%	12	-28%
Båt	2	-23%	4	-24%	6	-17%	0	-22%
Tåg	3	-34%	11	-32%	17	-23%	1	-33%
Spårvaagn	21	-34%	73	-29%	111	-20%	8	-34%
Anropstyrd trafik	0	-26%	1	-25%	1	-19%	0	-18%
Summa	56	-31%	189	-27%	284	-19%	22	-31%

2 Personal

Västtrafik har 407 nettoårsarbetare per den 30 september 2020, jämfört med 376 motsvarande tidpunkt föregående år.

Vid årsskiftet 2018/2019 genomfördes en verksamhetsövergång där 23 medarbetare gick över till Västfastigheter. Samtidigt genomfördes en planerad utökning av 20 tjänster under 2019. En konsultförmedlingstjänst har efter en kortare tids etableringsfas införts den 1 april 2020.

Till följd av rådande omständigheter kopplat till Covid 19 har anställningsprövning införts och ställningstagande till rekrytering görs av utsedd beslutsgrupp. Prövningsförfarande gäller även för konferenser, ej

verksamhetskritiska utbildningar, resor samt representation.

Vidare har riskanalyser genomförts och krishanteringsplaner har uppdaterats. Vi följer FHM och VGR:s rekommendationer. Varje chef bedömer möjligheten till distansarbete hemifrån för sina respektive medarbetare. Våra kontor är öppna som vanligt och under förutsättning att man känner sig fullt frisk är man välkommen att komma in till kontoren. En anpassning av restiderna till och från arbetet med kollektivtrafiken görs för att säkerställa krav på avstånd inom fordonen. Vi har 30-talet medarbetare som arbetar hemifrån till följd av att man själv är riskgrupp alternativt lever ihop med någon som är riskgrupp. Västtrafik följer veckovis sjukfrånvaron och vi noterar att vi har en lägre sjukfrånvaro än normalt sätt. Då många av våra medarbetare distansarbetar heltid alternativt del av sin arbetstid har vi infört extra åtgärder för att säkerställa medarbetarnas arbetsmiljö, exempelvis skickat hem nödvändig IT-utrustning (som skärmar och skype-lurar), säkerställt en bättre och stabilare Skype-miljö samt friskvårdsaktiviteter online som ex mindfulness och yoga. För de medarbetare som tillhör riskgrupp säkerställer vi även att kontorsstol och i viss mån även höj- och sänkbart skrivbord finns tillgängligt hemmavid. Om andra medarbetare har likvärdiga önskemål provas behoven. Vi uppmuntrar dessutom till dagliga promenader samt skype-fikor med sina kollegor.

Under hösten fortsätter vi med våra pulsmätningar. Resultatet från de mätningar som har genomförts visar att det fungerar bra för många av oss att arbeta hemifrån, både i relationer och kommunikation med kollegor och med chefer och det är också en tydlighet i vad som förväntas av våra medarbetare. En oro kring framtiden framkommer också.

Vi fortsätter att jobba aktivt med att skapa trygga och säkra kontor för att minimera smittspridning och arbetar med åtgärder för det på kontoren, både på kort och lång sikt.

3 Ekonomi

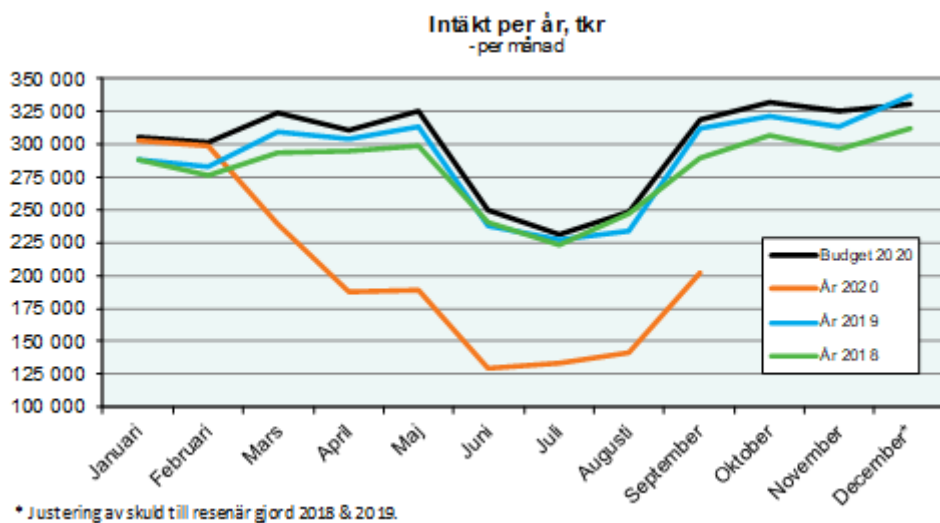
Västtrafik redovisar ett resultat före driftsbidrag, perioden jan - sept 2020 motsvarande -4 304 mnkr, vilket är en negativ avvikelse mot budget med cirka -408 mnkr.

Prognos 4 är upprättad utifrån en annorlunda modell än vad Västtrafik brukar använda. Utifrån covid 19 situationen och dess konsekvenser är det svårt att göra bedömningar och avgränsningar i ekonomiska frågeställningar. Osäkerheten är större än i vanliga fall. Prognos 4 ska därför, till stor del, snarare ses som en beskrivning av ett scenario än en sedvanlig prognos. **Utgångspunkten är intäkterna under hösten innehåller en försiktig ökning och förbättras till en ca 30-35% nivå jämfört budget i december, men med kvarvarande restriktioner året ut.** Utöver det ingår även sedvanliga prognosbedömningar. Prognos 4 motsvarar en negativ avvikelse mot budget med -325 mnkr.

Resultaträkning (Belopp i mnr)	Ack utfall sept 2020				Prognos 4, 2020			
	Ack sept	Budget sept	Utfall - Budget	Avvik % B20	Prognos 4, 2020	Budget 2020	Prognos - Budget	Avvik % B20
Biljettintäkter	1 824	2 615	-791	-30,2%	2 508	3 604	-1 096	-30,4%
Övriga rörelseintäkter	982	1 026	-43	-4,2%	1 752	1 367	384	28,1%
Kostnader	-7 123	-7 542	420	5,8%	-9 704	-10 090	386	3,8%
Resultat före finansnetto	-4 316	-3 902	-414	-10,6%	-6 444	-5 118	-326	-6,4%
Finansiellt netto	2	-4	6		-5	-6	1	16,2%
Obeskattade reserver	10	10	0		25	25	0	
Resultat före driftbidrag	-4 304	-3 896	-408	-10,5%	-5 424	-5 099	-325	
Driftsbidrag	3 824	3 824	0		5 099	5 099	0	
Resultat efter Driftsbidrag	-480	-72	-408		-325	0	-325	

Biljettintäkterna har efter september 2020 en negativ avvikelse mot budget med -791 mnr. Västtrafik har under sommarmånaderna haft en minskning av intäkterna från publika färdbevis med i snitt ca 45% och ligger i stort sett kvar på samma takt.

I jämförelse med föregående år har intäkterna totalt sett minskat med ca -27%. Exkluderas prisjustering visar utvecklingen på en minskning med ca -29%. Pandemin fortsätter föra med sig kraftiga konsekvenser på Västtrafiks intäkter. Staten har tagit fram ett stödpaket för kollektivtrafiken på 3 mdr för bortfall av biljettintäkter. Ansökan är inlämnad men ännu finns inget beslut, fördelning ska ske utifrån intäktsminskning i jämförelse med föregående år för perioden mars-juni. Om den samlade intäktsminskningen överstiger 3 mdr ska proportionerlig nedsättning av beloppen ske. För Västtrafiks del innebär det ca 450 mnr. I prognos 4 finns ett medtaget belopp om 400 mnr.



Kostnadsmassan för perioden avviker positivt mot budget med +420 mnr, vilket främst avser trafik kostnader. Västtrafik arbetar med åtgärder för att minska den negativa avvikelsen. Vad avser trafik kostnader är prioriteringen i dagsläget att följa Folkhälsomyndighetens rekommendationer vad avser bl a trängsel i kollektivtrafiken. Men Västtrafik planerar för och genomför de åtgärder som är möjliga inom andra områden. Det kan däremot konstateras att utan ytterligare stödåtgärder från staten alternativt upplösning av obeskattade reserver eller liknande så kommer Västtrafik inte kunna uppnå ett resultat i balans med budget till årsskiftet.

//