

Styrelsen	2022-02-23
Handling nr	7.1
Handläggare	Anna Johansson
Daterad	2022-01-13
Reviderad	

**Till
Styrelsen för Västtrafik AB**

Snabbrapport december 2021

Snabbrapport per december 2021 bifogas. Rapporten innehåller information om resande, försäljning, intäkter och kundnöjdhet. I rapporten redovisas resandets förändring under de senaste tre månaderna, från årets början och som rullande årsvärden, samt jämförelse med motsvarande period föregående år.

FÖRSLAG TILL BESLUT

Med anledning av ovanstående föreslås styrelsen besluta
att notera snabbrapport december 2021 till protokollet.

Skövde dag som ovan

Lars Backström

Snabbrapport

Snabbrapport – december 2021

1.	RESOR	3
1.1	Totalt	3
1.2	Fördelat per trafikslag	4
1.3	Fördelat per delregion	5
1.4	Fördelat per kategori	5
1.5	Resor per pendlingsnav	6
2.	MARKNADSANDELAR	6
3.	KUNDNÖJDHET	8
4.	BILJETTINTÄKTER	9
5.	FÖRSÄLJNING	10

Denna rapport innehåller information om delresor, intäkter och försäljning samt hur kundnöjdheten med varumärket och resan utvecklas över tid. Informationen redovisas i form av tabeller och diagram.

I rapporten redovisas resandets förändring under de senaste tre månaderna, från årets början och som rullande årsvärden, samt jämförelse med motsvarande period ett år tidigare.

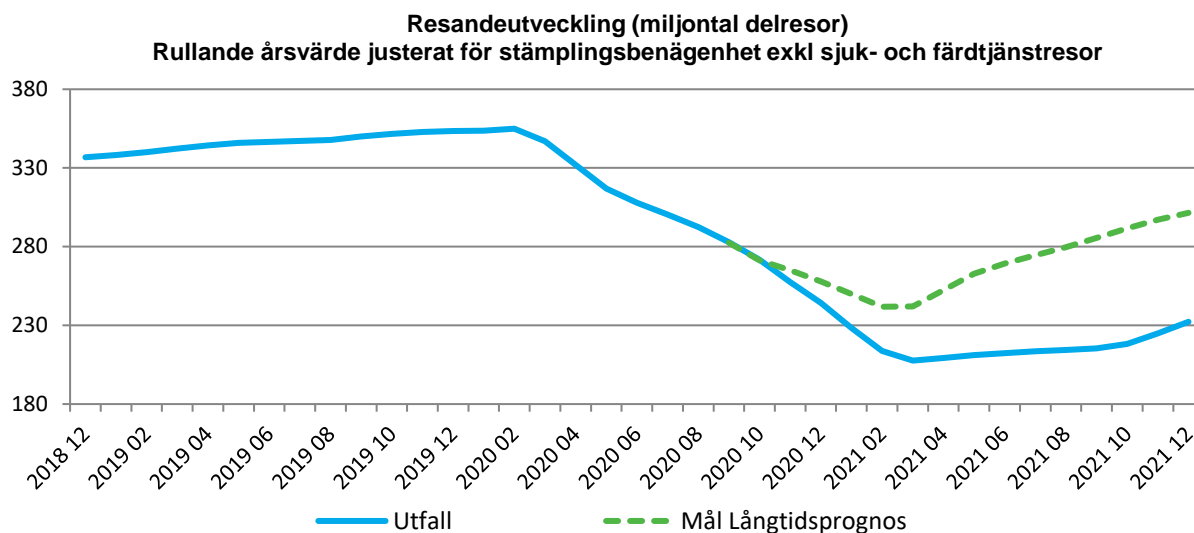
Delresor och intäkter redovisas i miljontal. Resandet åskådliggörs med hjälp av diagram som visar rullande årsvärden.

Nästa rapport presenteras den 15 februari 2022.

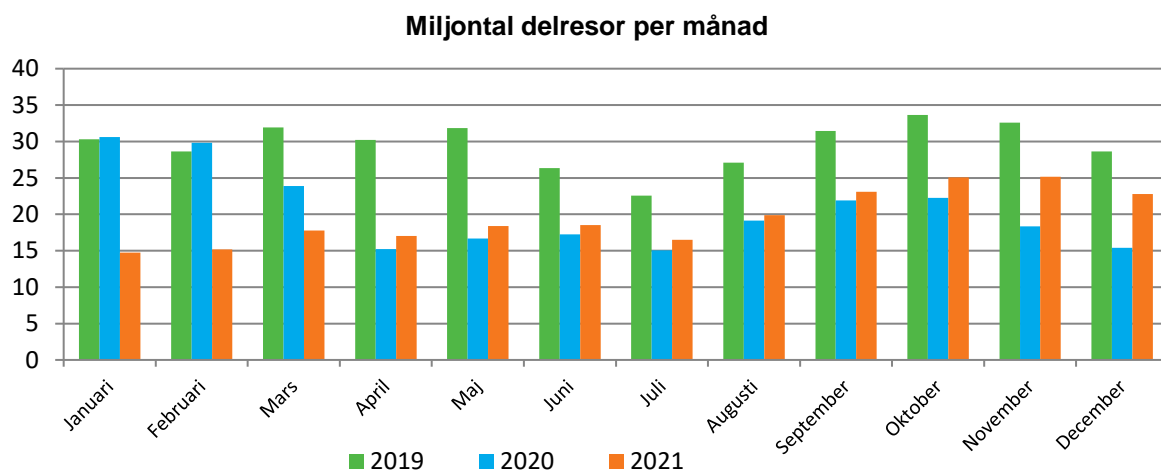
1. Resor

1.1 Totalt

Diagrammet nedan visar totalt antal delresor som rullande årsvärden. Målkurvan i bilden pekar på 370 miljoner delresor år 2021, vilket motsvarar det mål som finns i Långtidsprognosen och som bygger på trafikförsörjningsprogrammet uppräknat m h t förändrade mätmetoder (KRS).



Nedanstående diagram visar delresor per månad jämfört med tidigare år.



1.2 Fördelat per trafikslag

Tabellen nedan redovisar delresor fördelat per trafikslag jämfört med samma period **2020**.

Trafikslag milj delresor	3-mån okt-dec		Från årets början		Rullande årsvärde		1 mån dec	
Buss	37	25%	121	-7%	121	-7%	11	41%
Båt	1	14%	5	-10%	5	-10%	0	23%
Tåg	5	47%	14	-3%	14	-3%	1	73%
Spårvagn	29	36%	93	-2%	93	-2%	9	56%
Anropsstyrd trafik	0	21%	2	14%	2	14%	0	32%
Summa	73	30%	234	-5%	234	-5%	23	48%

Tabellen nedan redovisar delresor fördelat per trafikslag jämfört med samma period **2019**

Trafikslag milj delresor	3-mån okt-dec		Från årets början		Rullande årsvärde		1 mån dec	
Buss	37	-24%	121	-34%	121	-34%	11	-21%
Båt	1	-23%	5	-33%	5	-33%	0	-24%
Tåg	5	-21%	14	-36%	14	-36%	1	-21%
Spårvagn	29	-23%	93	-34%	93	-34%	9	-19%
Anropsstyrd trafik	0	-6%	2	-14%	2	-14%	0	-1%
Summa	73	-23%	234	-34%	234	-34%	23	-21%

Kommentar:

I vissa områden (t ex Göteborg) kompletterar de olika trafikslagen varandra. I den anropsstyrda trafiken ingår förutom färdtjänst- och sjukresor även anropsstyrd allmän trafik.

1.3 Fördelat per delregion

Tabellen nedan redovisar delresor för de fyra delregionerna. Regiontåg och anropsstyrd trafik redovisas separat.

Delregion	3-mån	Från årets		Rullande		1 mån		
milj delresor	okt-dec	början		årsvärde		dec		
Fyrbodal*	3	18%	10	-10%	10	-10%	1	36%
Göteborgsregionen*	62	31%	199	-5%	199	-5%	19	48%
Sjuhärad*	4	20%	11	-11%	11	-11%	1	33%
Skaraborg*	2	40%	6	1%	6	1%	1	65%
Regiontåg	2	51%	8	2%	8	2%	1	80%
Sjuk- och färdtjänstresor	0	20%	2	14%	2	14%	0	32%
Summa	73	30%	234	-5%	234	-5%	23	48%

* Exkl. resor med Regiontåg och sjuk-/färdtjänstresor.

1.4 Fördelat per kategori

Tabellen nedan redovisar delresor för de 5 kategorierna.

Kategori	3-mån	Från årets		Rullande		1 mån		
milj delresor	okt-dec	början		årsvärde		dec		
Stadstrafik	55	26%	179	-6%	179	-6%	17	44%
Tätortstrafik	1	71%	3	12%	3	12%	0	100%
Stråk	12	41%	37	-4%	37	-4%	4	63%
Landsbygd	4	50%	13	1%	13	1%	1	67%
Specialtrafik	1	21%	2	4%	2	4%	0	33%
Summa	73	30%	234	-5%	234	-5%	23	48%

Definition för kategorierna

Stadstrafik	Pendlingsnavens stadstrafik; GMP, Borås, Trollhättan-Vänersborg, Uddevalla och Skövde. Dessa redovisas detaljerat i nedre tabellen. Frekventa linjer som trafikerar större delen av dygnet och som binder samman olika delar i våra städer. Stommen i trafiken.
Tätortstrafik	Linjer som binder samman olika delar i våra tätorter. Tätorter som idag har tätortslinjer: Alingsås, Falköping, Kinna, Kungälv, Lerum, Lidköping, Mariestad, Skara, Stenungsund, Kungsbacka, Ulricehamn
Stråk	Tunga pendlingsrelationer och politiskt utpekade stråk för att knyta samman Västra Götaland inom och med angränsande regioner. Endast linjer som gör ett "stråkuppdrag" är med, dvs binder samman större orter. Om flera linjer går parallellt gör vanligtvis den snabbaste linjen ett stråkuppdrag, medan den långsammare inte gör det. Exempel: Stenungsund - Kungälv där Stenungsundsexpressen gör ett stråkuppdrag medan linje 319 gör ett mer lokalt uppdrag och därför inte räknas som en stråklinje. Tågtrafiken är ryggraden. I stråken ska restiderna vara konkurrenskraftiga gentemot bil.
Landsbygd, sekundära stråk och matarlinjer	Övrig trafik/Landsbygd/närtrafik
Specialtrafik	Exempel på linjer är Flexlinjer, skoltrafik, Ronden, sjukresor, färdtjänst

1.5 Resor per pendlingsnav

Tabellen nedan redovisar delresor inom kategorin Pendlingsnav jämfört med samma period **2020**.

Delresor per Pendlingsnav	3-mån		Från årets		Rullande		1 mån	
Pendlingsnav	okt-dec		början		årsvärde		dec	
Borås	2	3%	8	-13%	8	-13%	1	10%
GMP	50	29%	162	-5%	162	-5%	16	47%
Skövde	1	24%	2	-5%	2	-5%	0	48%
Trollhättan/Vänersborg	1	7%	5	-12%	5	-12%	0	23%
Uddevalla	1	8%	2	-11%	2	-11%	0	23%
Summa	55	26%	179	-6%	179	-6%	17	44%

Tabellen nedan redovisar delresor fördelat per pendlingsnav jämfört med samma period **2019**.

Delresor per Pendlingsnav	3-mån		Från årets		Rullande		1 mån	
Pendlingsnav	okt-dec		början		årsvärde		dec	
Borås	2	-21%	8	-30%	8	-30%	1	-20%
GMP	50	-25%	162	-34%	162	-34%	16	-22%
Skövde	1	-14%	2	-26%	2	-26%	0	-8%
Trollhättan/Vänersborg	1	-23%	5	-31%	5	-31%	0	-19%
Uddevalla	1	-23%	2	-30%	2	-30%	0	-20%
Summa	55	-24%	179	-34%	179	-34%	17	-21%

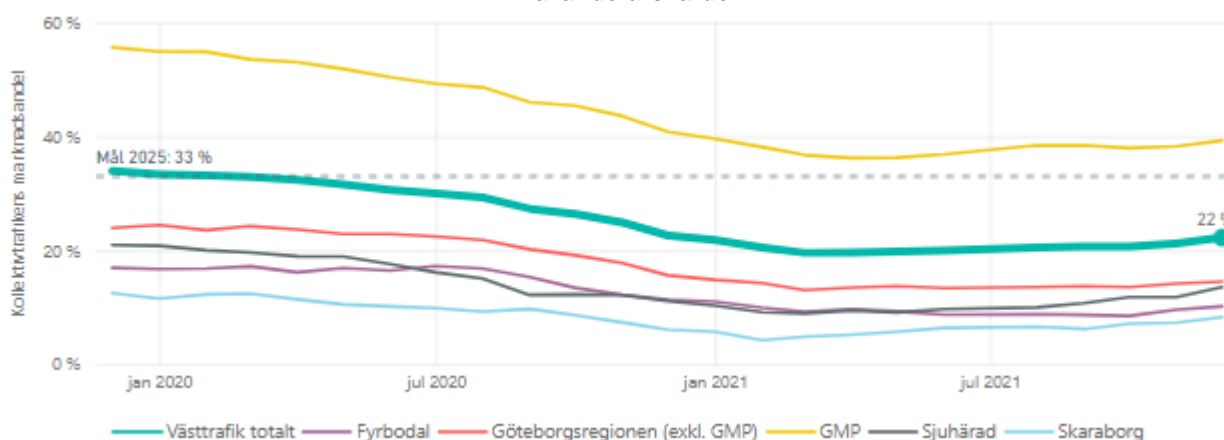
2. Marknadsandelar

Nedanstående diagram visar utvecklingen för Västtrafiks marknadsandel som ett rullande 12 månaders medelvärde för 2019 och framåt. Kollektivtrafikens marknadsandel har legat ganska stabilt på 32-33 procent under 2018 och 2019, medan Coronasituationen medfört att marknadsandelen sjunkit sedan våren 2020.

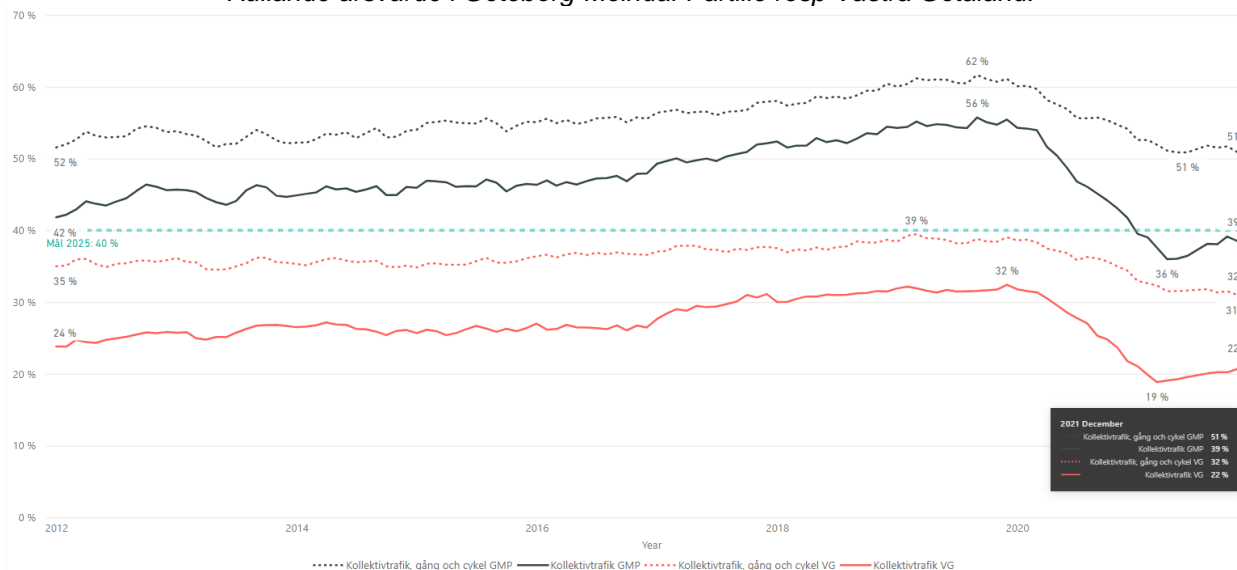
Grunden för mätningar av Västtrafiks marknadsandel är enkätsvar från Kollektivtrafikbarometern. Respondenterna i undersökningen får svara på frågor om sina resor den föregående dagen, bland annat vilket eller vilka färdmedel de använt. Varje person kan rapportera upp till fem resor. Marknadsandelen i det övre diagrammet beräknas som summan av alla kollektivtrafikresor (buss, tåg, spårvagn, båt, taxi) delat med summan av alla motoriserade resor (bil och motorcykel + buss, tåg, spårvagn, båt, taxi).

I det nedre diagrammet ingår även gång- och cykelresor i värdet för hållbart resande.

Marknadsandel för kollektivtrafiken i delregionerna och i VGR totalt
Rullande årsvärden



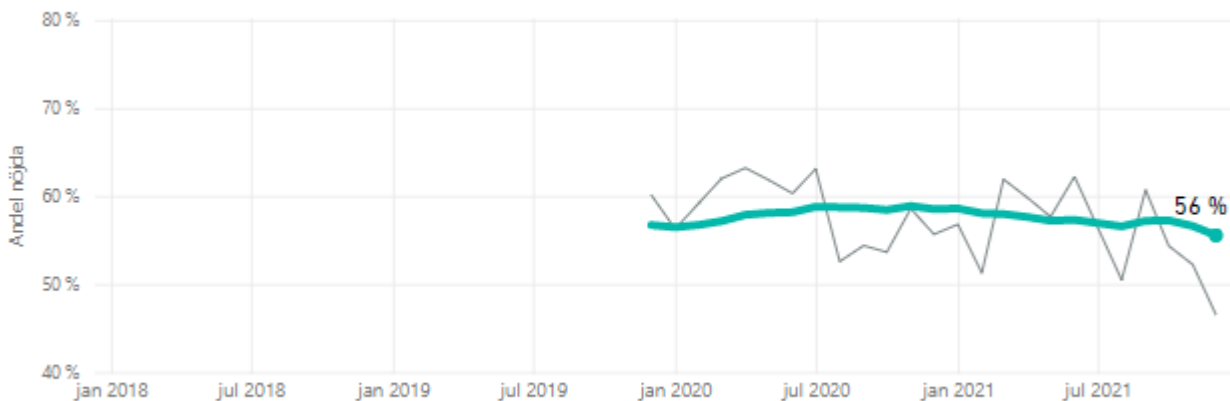
Marknadsandel kollektivtrafik/hållbart resande
Rullande årsvärde i Göteborg-Mölndal-Partille resp Västra Götaland.



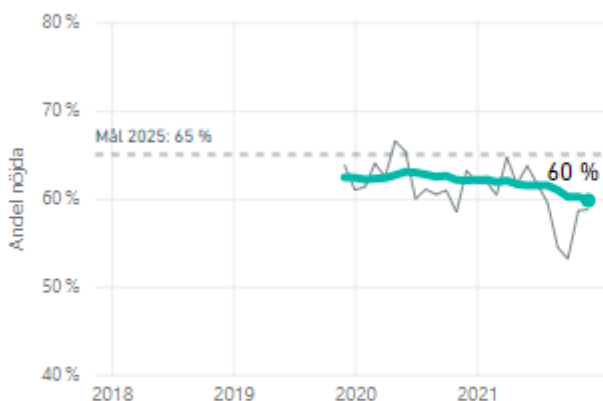
3. Kundnöjdhet

I Västra Götalandsregionens trafikförsörjningsprogram finns fyra mål angivna för hur regionens invånare ska uppleva hur det är att resa med Västtrafik. Dessa fyra måltal visas i diagrammen nedan. Tre av dem mäts i Kollektivtrafikbarometern, som är en nationell attityd- och resvaneundersökning. Målet för hur enkelt det ska uppfattas att resa med Västtrafik passerades under 2018. Andelen som anger att det känns tryggt att resa med Västtrafik respektive är nöjda med Västtrafik som helhet ligger däremot under de satta målen.

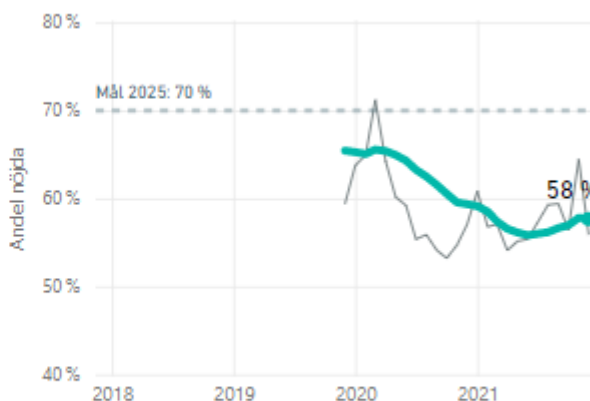
Nöjd med Västtrafik (kund)



Enkelt resa med Västtrafik (allmänheten)



Tryggt resa med Västtrafik (allmänheten)

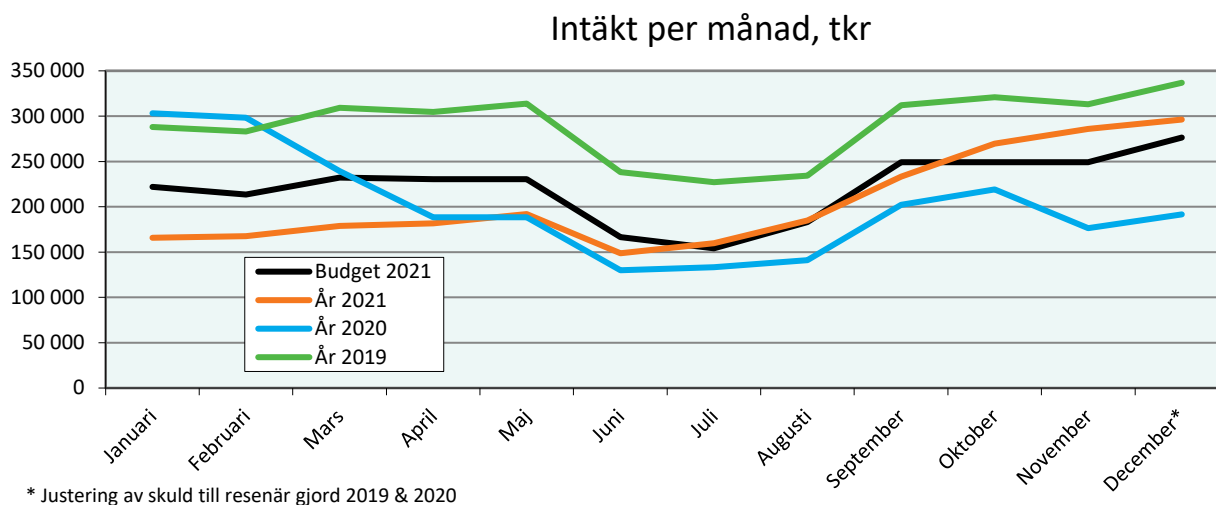


— Andel nöjda — Andel nöjda nollande årsvärde

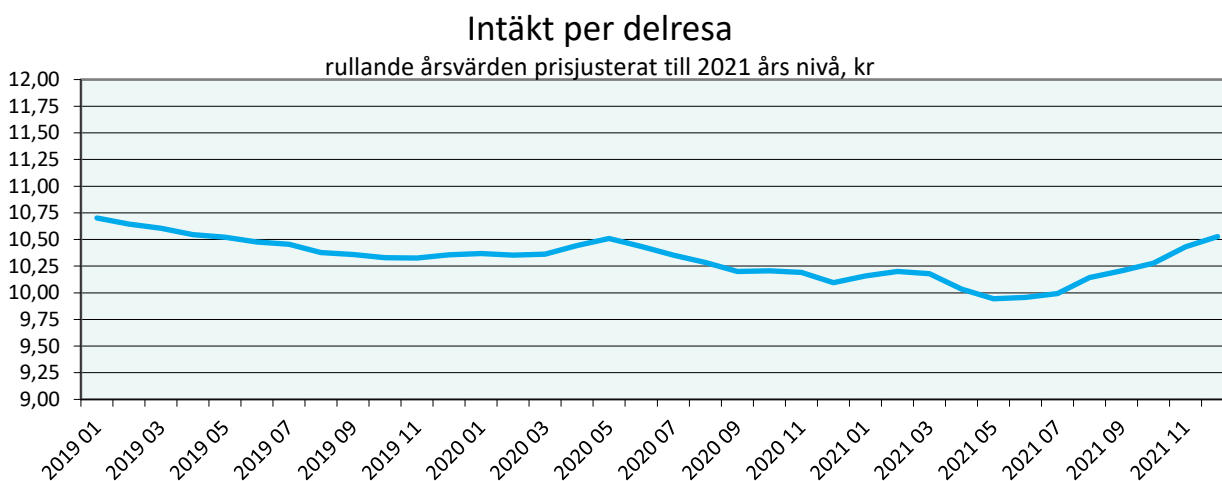
Som kund i Kollektivtrafikbarometern räknas den som anger att den reser med Västtrafik minst en gång i månaden.

4. Biljettintäkter

Nedanstående diagram visar biljettintäkternas utveckling under innevarande år per månad jämfört med tidigare år och budget.



Nedan syns intäkt per delresa som rullande årsvärden i 2021 års prinsnivå.



Kommentar:

Överflyttning från värdekort till periodbiljett samt från periodbiljett med 30-dagarsgiltighet till årsladdningar bidrar till en negativ utveckling av intäkten per resa om man exkluderar prisökningen mellan åren. Även ökat användande av periodbiljett påverkar intäkten per resa negativt.

5. Försäljning, publika biljetter

Nedanstående tabeller visar Västtrafiks publika biljetter exklusive Öresundståg. Den övre tabellen jämför utfallet 2021 med 2020, den nedre jämför 2021 med 2019.

Biljettyp, jmf 2020 tkr, exkl moms	Utfall december		Förändring		Utfall ackumulerat		Förändring	
	2021	2020	Tkr	%	2021	2020	Tkr	%
Enkelbiljett	88 819	34 156	54 663	160%	792 663	584 848	207 815	36%
Kontoladdning	11 386	5 624	5 762	102%	109 825	121 086	-11 261	-9%
Periodbiljett	80 768	45 237	35 531	79%	784 425	833 180	-48 755	-6%
Dygnsbiljett	3 189	696	2 493	358%	29 853	25 845	4 008	16%
Totalsumma	184 162	85 713	98 449	115%	1 716 766	1 564 959	151 807	10%

Biljettyp, jmf 2019 tkr, exkl moms	Utfall december		Förändring		Utfall ackumulerat		Förändring	
	2021	2019	Tkr	%	2021	2019	Tkr	%
Enkelbiljett	88 819	79 840	8 979	11%	792 663	862 473	-69 810	-8%
Kontoladdning	11 386	21 707	-10 321	-48%	109 825	288 675	-178 850	-62%
Periodbiljett	80 768	105 570	-24 802	-23%	784 425	1 317 044	-532 619	-40%
Dygnsbiljett	3 189	5 509	-2 320	-42%	29 853	68 879	-39 026	-57%
Totalsumma	184 162	212 626	-28 464	-13%	1 716 766	2 537 071	-820 305	-32%

Nedanstående diagram visar den publika försäljningen uppdelad på Västtrafiks större försäljningskanaler.

Försäljningsandelar per kanal och månad

